

III. RAPPORTO SULLE ATTIVITA' SVOLTE



1. Attività Istituzionali: progetti propri e di terzi

La Fondazione Pescarabruzzo ha definito la procedura per le erogazioni nel *Regolamento per le Erogazioni*.

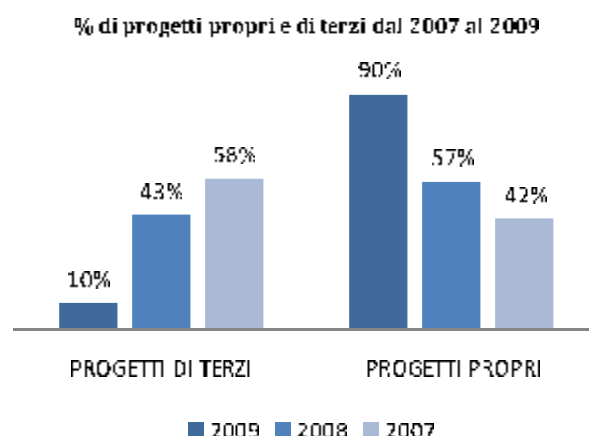
Tale documento prevede che possano essere promossi e finanziati:

- o *Progetti proposti da terzi, che ne facciano richiesta attraverso il bando di erogazione;*
- o *Progetti propri della Fondazione.*

Il bando di erogazione (riportato in Allegato 2) è approvato annualmente entro il 31 ottobre e pubblicato, oltre che sui quotidiani locali, sul sito internet della Fondazione: www.fondazionepescarabruzzo.it.

Nel 2009 la Fondazione ha erogato contributi per 191 progetti proposti da enti no-profit, tra cui, in via prioritaria, 128 Accademie ed Associazioni culturali, 10 Enti pubblici territoriali, 14 Fondazioni, 13 Scuole ed Istituti scolastici.

Il numero maggiore di iniziative realizzate hanno, però, riguardato progetti propri, pari al 90% delle erogazioni complessive.



Tra gli oltre 40 progetti propri sostenuti e/o completati nel 2009, i principali sono:

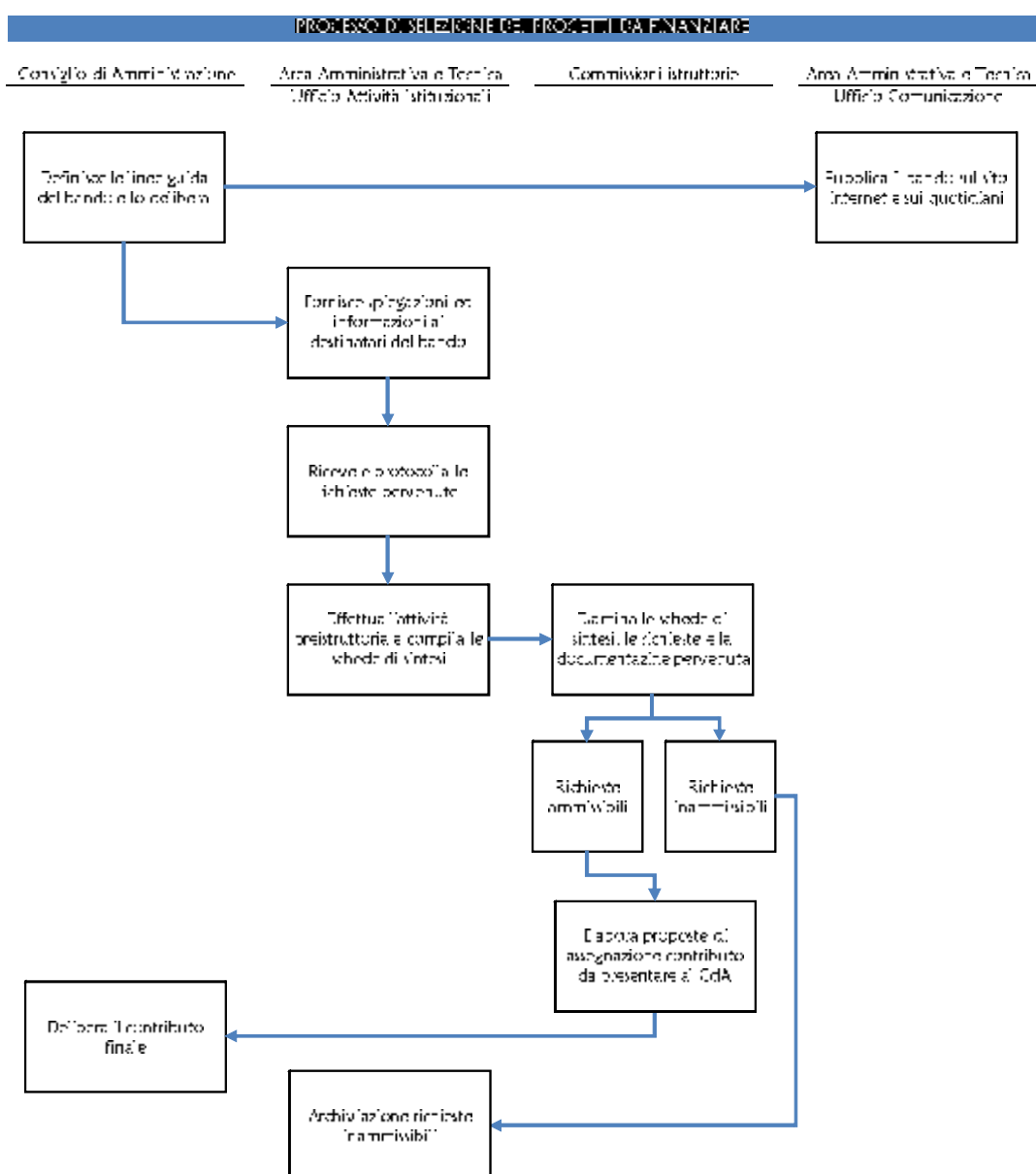
- o il Ponte del Mare, inaugurato l'8 dicembre 2009;
- o l'iniziativa "Microcredito e valorizzazione dell'artigianato locale";
- o il corso triennale di I livello AFAM in "Disegno Industriale";
- o lo sviluppo del Distretto di Economia della Conoscenza, in partnership con l'ente strumentale Gestioni Culturali S.r.l.;

- o il Campus dell'Accoglienza per i senza fissa dimora, in *partnership* con la Caritas di Pescara.

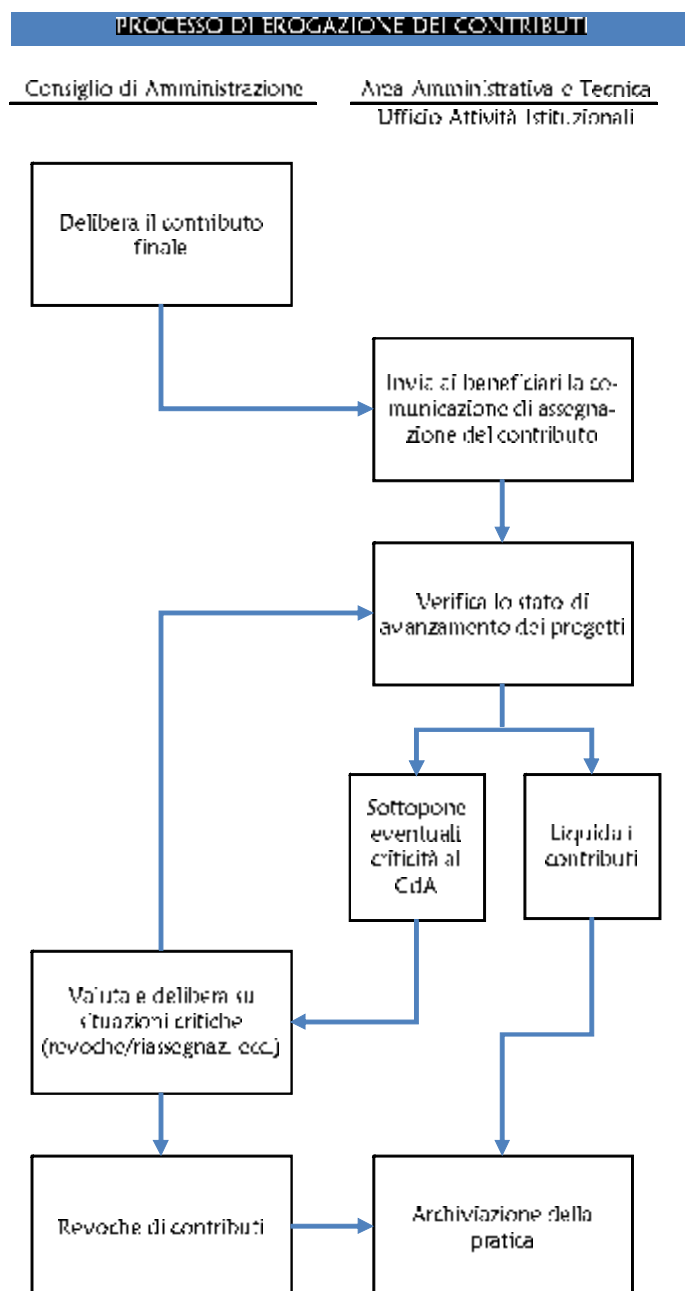
Per maggiori informazioni su tali progetti rinviamo al paragrafo "4) Gli impegni di erogazione per settore rilevante".

2. Il processo di selezione e di erogazione dei contributi

In questa sezione sono schematizzati i processi di selezione dei progetti di terzi presentati ai sensi del bando e di valutazione e liquidazione finale del contributo.



Terminata la fase di selezione ed assegnazione del contributo, il processo si incontra nell'area amministrativa dedicata alle attività istituzionali, che lo gestisce fino alla liquidazione. Solo in caso di criticità (contributi da revocare o da riassegnare per finalità diverse, su richieste specifiche) la pratica torna in Consiglio di Amministrazione, come di seguito mostrato.



2.1 Revoche 2009

Al fine di ottimizzare le risorse disponibili da destinare ai settori rilevanti, la Fondazione Pescarabruzzo, in accordo a quanto previsto dal bando di erogazione ed alle disposizioni di cui al Regolamento per le erogazioni (art 19, comma 2), effettua un monitoraggio periodico dei:

- o **progetti realizzati**, al fine di valutare il reale completamento degli stessi, attraverso dettagliate relazioni finali ed altra documentazione accessoria (quali ad esempio fotografie dell'evento, articoli di giornale, pubblicazioni, ecc), richieste al soggetto beneficiario del contributo, nonché promotore dell'iniziativa;
- o **progetti realizzati**, per i quali si sia conseguita una economia di spesa, che può essere impiegata in altri progetti rientranti all'interno dei settori rilevanti;
- o **progetti non realizzati**, per valutare lo stato dell'arte degli stessi, le reali possibilità di completamento ed analizzare le motivazioni che hanno portato ad un rallentamento o alla mancata realizzazione dei progetti stessi.

In questi ultimi due casi la Fondazione provvede a revocare con apposite delibere i relativi residui. Nel corso del 2009 non si sono rese necessarie revocazioni di contributi.



Figura 6: Il Presidente della Fondazione Pescarabruzzo, Prof. Nicola Mattoscio, e il Direttore del Corso ISIA di Pesara, Prof. Giordano Bruno, alla mostra organizzata presso la *Maison des Arts* in occasione della inaugurazione dell'anno accademico 2009/2010 del triennio di corsi di Diploma Accademico AIAM in Design Industriale.

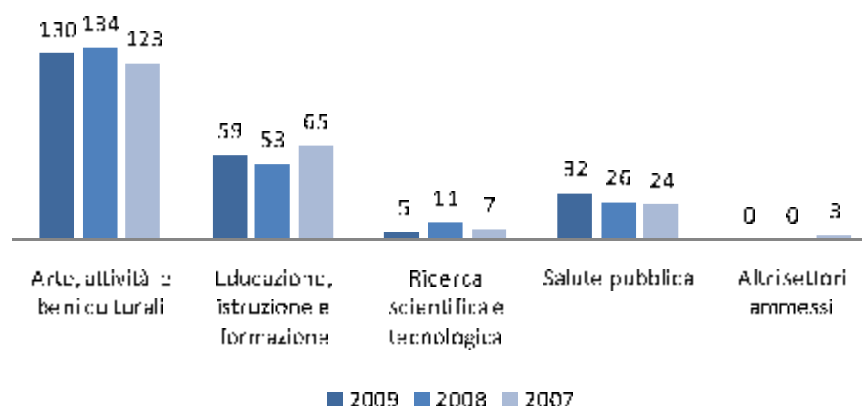
3. L'attività delle Commissioni

Nel corso del 2009 l'attività delle due Commissioni istruttorie è stata di notevole supporto al processo decisionale del Consiglio di Amministrazione. Tutte le 226 domande pervenute ai sensi del bando del 24 settembre 2008 sono state esaminate dalle stesse, che hanno provveduto a riscontrare i requisiti di ammissibilità e la rispondenza ai criteri di valutazione.

Richieste erogazioni ai sensi del bando 24 settembre 2008

Settore rilevante	1 ^a Commissione	2 ^a Commissione	Totale
Arte, attività e beni culturali	130		130
Educazione, istruzione e formazione		59	59
Ricerca scientifica e tecnologica	-	5	5
Salute pubblica	-	32	32
Totale	130	96	226

N° di domande pervenute ai sensi del bando per il 2009: confronto con 2007 e 2008



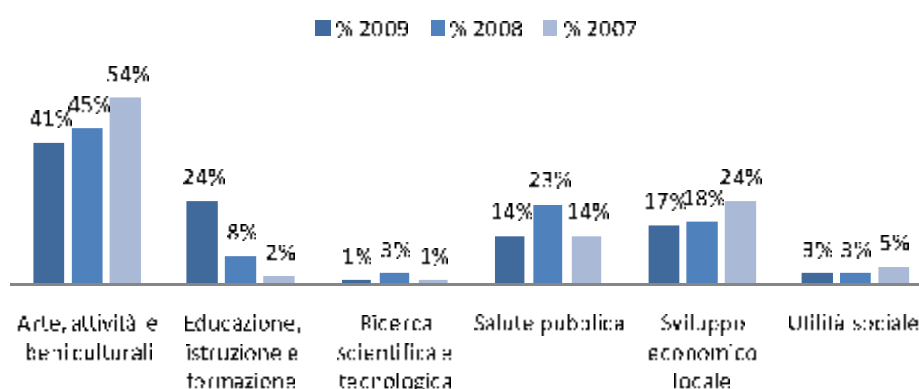
Il Consiglio di Amministrazione, dei 226 progetti presentati ai sensi del bando, ne ha approvati 188 e ne ha respinti 38.

4. Gli impegni di erogazione per settore rilevante

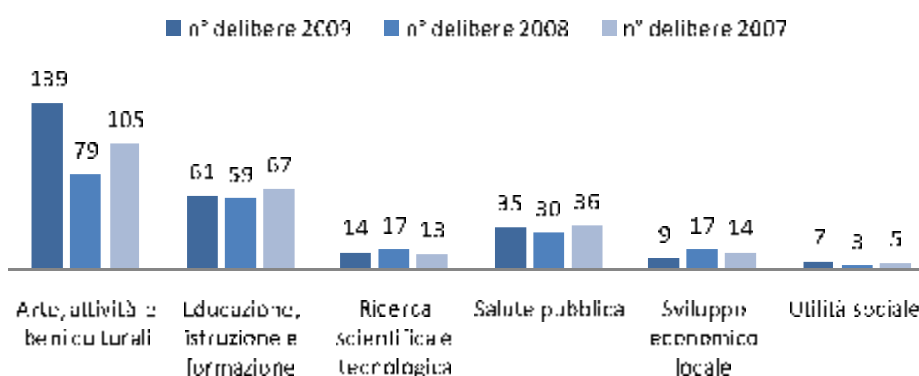
L'ammontare complessivo degli impegni deliberati nel 2009 per progetti propri, di terzi, di esercizio e pluriennali è pari a circa € 6.512 mila, così distribuiti tra i vari settori rilevanti:

Settore rilevante	2009		2008		2007		Media nei 3 anni	
	€/000	%	€/000	%	€/000	%	€/000	%
Arte, attività e beni culturali	2.647	41%	3.073	45%	4.587	54%	3.417	47%
Educazione, istruzione e formazione	1.567	24%	506	8%	177	2%	748	10%
Ricerca scientifica e tecnologica	93	1%	206	3%	53	1%	117	2%
Sviluppo economico del territorio	1.097	17%	1.275	18%	2.073	24%	1.463	20%
Salute pubblica	928	14%	1.536	23%	1.179	14%	1.214	17%
Progetti di utilità sociale	195	3%	237	3%	437	5%	286	4%
TOTALE	6.512	100%	6.728	100%	8.501	100%	7.247	100%

Contributi deliberati per settore rilevante



N° dei contributi deliberati per settore rilevante



Di seguito si riportano gli impegni di erogazione assunti dalla Fondazione nel 2009, ripartiti per settore rilevante e per ambiti d'intervento.

AMBITO D'INTERVENTO	Arte, Attività e Beni Culturali	Educazione e Formazione	Obiettivi di Utilità Sociale	Sviluppo Economico locale	Ricerca Scientifica e Tecnologica	Salute Pubblica	TOTALE
Microcredito e valorizzazione dell'artigianato locale				585.703		795.702	1.381.405
Corso triennale di Livello AFAM in Disegno Industriale*		1.150.000					1.150.000
Restauri e miglioramenti strutturali	832.500					5.000	837.500
Progetto Infrastrutture Culturali	770.000						770.000
Acquisto immobile per ulteriori finalità istituzionali		300.000		300.000			500.000
Progetto Distretto Economia della Conoscenza	480.000						480.000
Progetto infrastrutturazione del capitale sociale				188.884			188.884
Adempimento ex art. 15 L. 285/91			188.884				188.884
Attività culturali e cinematografiche	133.500						133.500
Musei e Musei	124.000	5.250		1.000			130.250
Musica e Concerti	94.750						94.750
Editoria e pubblicazioni	83.138	750		2.000		750	86.538
Iniziative a favore dei terremotati d'Abruzzo			1.000			80.445	81.445
Ricerca e Salute					70.468		70.468
Premi e Corsi	58.750	5.000					63.750
Attività teatrali e danza	46.750	1.000					47.750
Scuola di Musical		25.000					25.000
Sostegno alle persone socialmente svantaggiate						70.250	70.250
Formazione scolastica - attività integrative proprie		16.500					16.500
Ricerca e Scienze sociali					12.500		12.500
Formazione tecnica-professionale		10.250					10.250
Fondazione per la ricerca giuridica economica sugli enti non-profit e le imprese					10.000		10.000
Innovazione tecnologica e donazioni strumentali						9.000	9.000
Emergenze umanitarie e solidarietà internazionale		2.000	1.000			6.000	9.000
Promozione del territorio	7.750			1.000			8.750
Fruibilità dei beni artistici e storici	8.500						8.500
Formazione scolastica - attività integrative di terzi		8.000					8.000

AMBITO D'INTERVENTO	Arte, Attività e Beni Culturali	Educazione e Formazione	Obiettivi di Politiche Sociali	Sviluppo Economico locale	Ricerca Scientifica e Tecnologica	Salute Pubblica	TOTALE
Prevenzione ed Educazione sanitaria						7.750	7.750
Formazione universitaria e post-universitaria		7.000					7.000
Borse di studio		7.000					7.000
Educazione allo sport		5.750				1.750	7.000
Divulgazione della cultura e della conoscenza	1.500	4.000			860		3.360
Assimilazione socio-culturale e pari opportunità		4.500					4.500
Terzo età		3.500					3.500
Iniziativa sociali e rurali		1.500	1.775				1.775
Master, Corsi, seminari		3.000					3.000
Prodotti tipici locali				2.500			2.500
Opere di beneficenza			2.500				2.500
Prima infanzia		2.000					2.000
Tutela ambientale e sensibilizzazione dei cittadini	1.000	750					1.750
TOTALE COMPLESSIVO	2.640.638	1.562.250	195.159	1.092.087	93.828	927.148	6.512.210

Di seguito si riportano i principali progetti sostenuti nel 2009.



Figura 7: "Montagne italiane" di Carl Gustaf Moller (particolare). Olio su tela 90x60 esposto da il 4 al 31 luglio 2009 presso la *Maison des Arts* della Fondazione Pescarabruzzo in occasione della mostra "Il lungo viaggio dal Nord - l'Abruzzo nei d'anni" degli artisti scandinavi".

4.1 I principali progetti propri della Fondazione

Ponte del Mare

*Progetto trasversale
Impegno 2007: € 5 milioni*

Tra i principali progetti realizzati nel corso del 2009 ricordiamo il Ponte del Mare, inaugurato l'8 dicembre 2009. Per la sua rilevanza progettuale ed urbanistica, l'opera può essere considerata l'infrastruttura architettonica simbolo e maggiormente identitaria della città di Pescara, con elevato valore monumentale, altamente strategica per la mobilità pedonale e per il miglioramento della qualità della vita nel contesto cittadino, nonché con una risolutiva funzione di rilessitura e di ridefinizione virtuosa dello spazio economico urbano.

Il Ponte rappresenta, senza dubbio, una *best practice* in ambito progettuale, nella fase realizzativa, nelle modalità di finanziamento, quasi del tutto privato, e nell'esercizio delle funzioni amministrative che l'hanno accompagnato e supportato. L'insieme di questi ingredienti costituiscono un vero e proprio modello di riferimento e di studio per svariati osservatori e studiosi nazionali e internazionali, oggetto di approfondimenti anche in convegni internazionali (Oporto e Bangkok, 2009). Infatti, un'opera pubblica di tale complessità, per ardimento nell'estetica, nei materiali utilizzati, nelle soluzioni tecniche e nella fattura complessiva, con la sua articolazione lunga circa 170 metri, è stata realizzata in soli 19 mesi ed è costata complessivamente solo 7,5 milioni di euro, comprensivi degli esoneri fiscali.

CARATTERISTICHE E TECNICHE DELL'OPERA

Misure: lunghezza di 463 mt; altezza sul punto più alto di 16,5 mt

Pendenza massima: 8,3%

Altezza dell'antenna centrale: 50 mt

Rampa ciclabile di 4 mt di larghezza e 148 mt di lunghezza

Rampa pedonale di 3 mt di larghezza e 167 mt di lunghezza.

NASCITA ED EVOLUZIONE DEL PROGETTO

La Fondazione già nel 2003 aveva pensato alla possibilità di dare vita ad una siffatta opera infrastrutturale, prevedendone, di conseguenza, l'idea progettuale anche all'interno dei suoi documenti programmatici previsionali annuali e pluriennali (P.P.P. 2005-2007, D.P.P. 2005 e D.P.P. 2007).

I lavori del ponte sono stati avviati il 5 marzo 2008 e si sono conclusi il 12 ottobre 2009.

L'infrastruttura costituisce il quarto attraversamento sul fiume Pescara e, a differenza dei tre collegamenti già esistenti, è riservata unicamente al passaggio ciclopedonale e, dunque, interdetta alla circolazione dei veicoli a motore, ad eccezione, in casi di necessità, del transito

delle autoambulanze, in accordo alla normativa europea. La logica sottostante vuole, infatti, che il ponte sia simbolo di miglioramento della qualità di vita, oltre ad avere una valenza architettonica oggettivamente riconosciuta.

Sostenuto da un unico pilone centrale, il Ponte del Mare si dirama in due impalcati sospesi, ciascuno con una particolare curvatura. Il corpo centrale è interamente in acciaio ed indipendente, dal punto di vista statico, rispetto alle due rampe, che, invece, sono in cemento, ricoperte in acciaio. I piloni sono circolari, in calcestruzzo e, vista la morfologia del terreno, scendono a 45 mt sotto terra.

Di seguito sono rappresentate alcune fasi di costruzione, fino all'inaugurazione.



Figura 8: Il Ponte del Mare - Giugno 2008 (foto Maria Gloria Ruocco).

***Il Ponte del Mare:** una delle realizzazioni a maggiore vocazione identitaria della città di Pescara. E' costato in tutto € 7,5 milioni, di cui € 5 milioni erogati dalla Fondazione Pescarobruzzo.*



Figura 10: Il Ponte del Mare - luglio 2009.

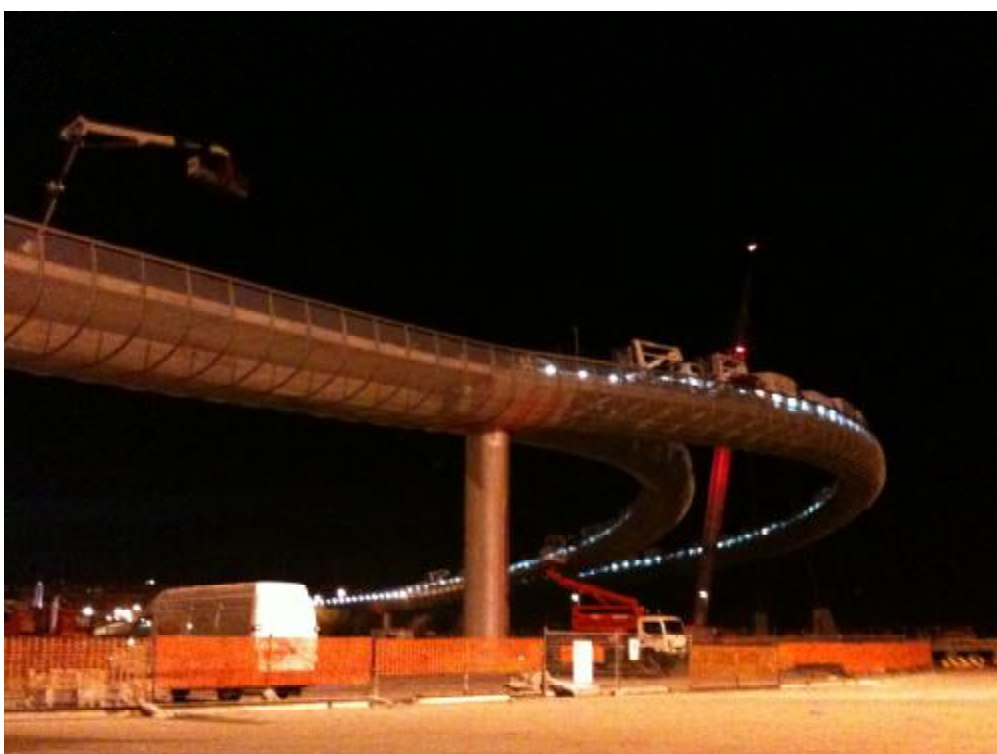


Figura 9: Il Ponte del Mare - col lauco fina e, Novembre 2009.

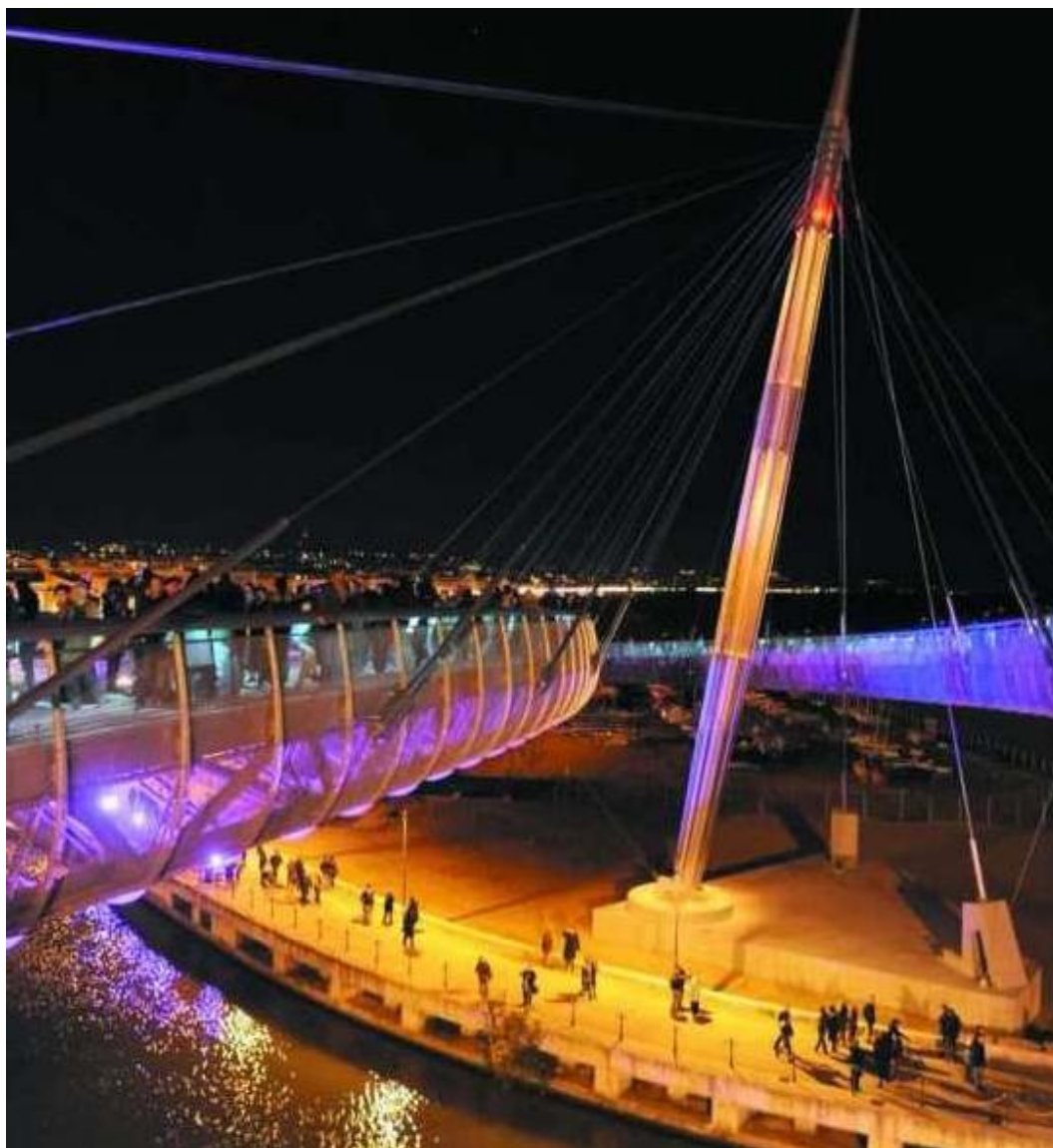


Figura 11: I Porte del Mare – il giorno dell'inaugurazione, 8 Dicembre 2005.

Campus dell'Accoglienza

*Progetto trasversale:
Impegno 2008: € 1.650 mila*

È l'iniziativa a maggior impatto sociale. L'acquisto della struttura che accoglierà il campus è stato perfezionato dalla Fondazione a maggio 2009. Il progetto, realizzato in partnership con la Caritas Diocesana di Pescara, che si occuperà della ristrutturazione e della gestione del campus, prevede la realizzazione di un vero e proprio luogo di accoglienza per i senza fissa dimora, che risponderà non solo alle prime necessità (quali ad esempio doccia, cambio abiti,



lavanderia, pasti caldi e riparo dal freddo), ma anche e soprattutto favorirà il loro reinserimento sociale e lavorativo. Gli utenti che accederanno al campus saranno assistiti e accolti in un'efficiente rete di servizi di pronto intervento straordinario e saranno inseriti, nel pieno rispetto della legalità, in appositi programmi di recupero individuale e di gruppo. Per tale motivo il progetto può essere considerato intersettoriale, andando a coprire anche obiettivi tipici del settore Educazione, Istruzione e Formazione, oltre che Salute Pubblica.

Il progetto di ristrutturazione del fabbricato è stato approvato dal Comune di Pescara a marzo 2010 e prevede la realizzazione di una mensa, di un locale adibito alla consegna dei viveri, un locale deposito, un soggiorno-cucina ed una foresteria. In un secondo fabbricato nasceranno la cappella, i dormitori (separati per donne e uomini), il servizio doccia, la lavanderia, un locale per la distribuzione degli indumenti e un laboratorio.

Nei prossimi mesi saranno appaltati i lavori.

Microcredito e valorizzazione dell'artigianato locale *Progetto trasversale*
Impegni 2009: € 1.393 mila

La Fondazione Pescaraabruzzo, nel corso del 2009, ha sostenuto il progetto "Microcredito e valorizzazione dell'artigianato locale", destinando a tale scopo un budget complessivo di circa € 1.393 mila. Il progetto, deliberato per promuovere l'integrazione e la coesione sociale, nonché per contenere alcune criticità provocate dalla grave crisi economica in atto, affronta problematiche che si interconnettono, quindi, sia con il settore Salute Pubblica, sia con quello della Promozione dello Sviluppo Economico Locale. L'iniziativa intende sostenere, in particolare, il microcredito a favore delle famiglie e delle piccole imprese, agevolando le categorie sociali più svantaggiate, come i disoccupati, gli immigrati e le famiglie in difficoltà, pure in riferimento alla presenza di membri con handicap di varia origine e complessità. Si rivolge anche a microimprese, prevalentemente artigianali, soprattutto giovanili e femminili, in fase di startup o che intendono operare nel rispetto dell'ambiente, incentivando oltremodo opportunità di risparmio energetico e la produzione di energie rinnovabili, anche mediante la realizzazione di impianti fotovoltaici. Tra le principali finalità, quella della prevenzione del fenomeno dell'usura, che colpisce numerose famiglie, giovani e imprenditori, nonché il sostegno a politiche di "housing sociale", per la risoluzione di problematiche abitative di soggetti economicamente svantaggiati, attraverso facilitazioni per l'acquisto, la costruzione e la

ristrutturazione della prima casa. Inoltre, con l'adesione al "programma nazionale di microcredito" siglato tra l'Associazione Bancaria Italiana e la Conferenza Episcopale Italiana, la Fondazione intende favorire pure le famiglie colpite da licenziamenti o da cassa integrazione; mentre per i cittadini provenienti da paesi extracomunitari, che intendono avviare piccole attività nel settore del commercio e dell'artigianato, è stata ribadita l'adesione al progetto "Promuoviti", già sostenuto dalla Fondazione, in partnership con CNA Abruzzo, Caritas Pescara, Chieti, L'Aquila e Teramo e le Fondazioni Tercas e Carichieti.

Corsa triennale per Diploma Accademico in Disegno Industriale

*Educazione Istruzione e formazione
Impegni 2009: € 1.150 mila*

Il progetto "I.S.I.A. Istituto Superiore per l'Industria Artistica di Pescara" si è concretizzato con il completamento del *Master AFAM (Alta Formazione Artistica e Musicale) di I Livello in "Design dell'Accoglienza"*, inaugurato il 26 gennaio 2009. Scopo del corso, riconosciuto dal Ministero dell'Università e della Ricerca, è la creazione di professionalità evolute nel campo del design industriale in grado di contribuire alle dinamiche economiche per la produzione di nuovi prodotti e servizi migliorativi della qualità della vita, con progetti sperimentali di alta formazione nell'ambito del sistema "accoglienza". Il corso, che si è articolato in 696 ore complessive, di cui 192 ore di formazione teorica, 192 di formazione teorico pratica e 312 di laboratorio, ha rilasciato al termine 60 crediti formativi accademici (CFA). Nell'ambito delle attività didattiche gli alunni hanno beneficiato anche di momenti formativi e di studio presso eventi culturali e mostre tematiche, come ad esempio visita di mostre presso l'Ex-Aurum e presso il Museo Villa Urania a Pescara; della Mostra di Munari al Museo dell'Arca Paris e di Darwin al Palazzo delle Esposizioni a Roma. Il master, finanziato interamente dalla Fondazione con un contributo già deliberato nel 2008 pari ad € 170 mila, si è concluso con la mostra "*Museo, Città, Territorio*" dei progetti realizzati, tenutasi presso il Museo Vittoria Colonna a gennaio 2010.

Inoltre, nel 2009 è stato avviato il *corso triennale per Diploma Accademico di primo livello AFAM in Disegno Industriale*. La cerimonia inaugurale, che ha avuto luogo il 16 novembre 2009, ha dato il benvenuto ai 32 allievi del corso, selezionati con apposito bando pubblico.

Le attività didattiche si svolgono presso i locali di proprietà, che la Fondazione ha predisposto ad hoc per accogliere gli studenti del primo anno di corso, provenienti da Pescara, dal resto dell'Abruzzo e da altre regioni. Il progetto di Alta Formazione intende favorire la creazione di professionalità evolute nella capacità di concepire la rappresentazione di vecchi e nuovi prodotti nelle dinamiche dei processi di innovazione, che, nel campo del design, riscoprano anche la prestigiosa tradizione a cui hanno contribuito importanti personalità della nostra regione, come D'Ascanio e Fonticoli.



Figura 17: Panoramica dei lavori realizzati dagli studenti del Master in Design dell'Accademia ed esposti presso il Museo Vittoria Colonna a Pescara in occasione della mostra "Museo, Città, Territorio".

Restauro dell'Abbazia di San Clemente a Casauria

*Arte, attività e beni culturali
Impegni 2009: € 750 mila*

Il progetto prevede il recupero architettonico e artistico dell'Abbazia di San Clemente a Casauria, gravemente danneggiata dal sisma del 6 aprile 2009.

STORIA DELL'ABBAZIA

L'Abbazia, monumento nazionale e gioiello fra i più amati ed antichi della terra d'Abruzzo, fu costruita nel 871 dall'imperatore Lodovico II, pronipote di Carlo Magno, a seguito di un voto fatto durante la prigionia nel ducato di Benevento.

Nei secoli successivi fu soggetta a numerosi saccheggi: nel 920 da parte dei Saraceni e nel 1076 da parte dei Normanni, che la distrussero. L'abate benedettino Grimualdo intraprese la sua ricostruzione, che fu riconsacrata solennemente nel 1105. I lavori di ricostruzione terminarono solamente nella seconda metà del XII secolo, sotto la conduzione dell'abate Leonale.

Nel 1348 subì gravi danni a causa del terremoto: si persero splendidi particolari architettonici, e, nel restauro che si fece cento anni dopo il terremoto, molte parti non cadute vennero soppresse o mascherate da nuove costruzioni.

IL PROGETTO

Il recupero architettonico dell'Abbazia è stato inserito dal Ministero dei Beni e le Attività Culturali nella lista dei 44 monumenti nazionali da salvare dopo il terremoto ed è il primo intervento di restauro nella Regione a disporre di un progetto esecutivo, di una data certa per la consegna dei lavori e di una precisa definizione dei tempi di realizzazione.

L'Accordo è stato sottoscritto il 1° ottobre 2009 presso il Ministero dal Presidente della Regione Abruzzo, in qualità di Commissario, dal Vice-Commissario delegato per la salvaguardia del patrimonio culturale e dal World Monument Fund Europe (WMF), oltre che dalla Fondazione Pescaraabruzzo. Esso prevede un costo complessivo di € 1,4 milioni, coperto interamente dalla Fondazione Pescaraabruzzo (€ 750.000) e dal WMF (\$ 940.000).

Il progetto prevede interventi che interessano sia i profili di generale stabilità dell'importante monumento nazionale (parete di timpano, abside, archi che presentano fessurazioni e sbilanciamenti della muratura, colonne e pilastri), sia gli elementi decorativi contenuti nel suo interno (ambone e candelabro), come mostrato dalle fotografie che seguono.

Alla progettazione hanno contribuito i tecnici della Soprintendenza e una equipe dell'Università di Roma Tre.

Il 25 gennaio 2010 i lavori sono stati affidati in via definitiva all'impresa esecutrice con la conseguente apertura del cantiere.



Figura 13: Abbazia di San Clemente a Casauria dopo il terremoto del 6 aprile 2009.



Figura 14: Abbazia di San Clemente a Casauria dopo il terremoto del 6 aprile 2009.

Progetto Infrastrutture culturali

*Progetto trasversale
Impegni 2009: € 770 mila*

Il progetto si pone l'obiettivo di promuovere sul territorio strutture culturali in grado di contribuire all'animazione della città e della provincia di Pescara.

All'interno del progetto pluriennale trova spazio la realizzazione del nuovo *teatro Metropolitano* della città di Pescara. L'opera rappresenta una vera e propria "fabbrica della cultura" che potrebbe segnare il futuro della città dal punto di vista culturale, calamitando spettacoli di rilevanza internazionale e lanciando così la costa abruzzese nei grandi circuiti internazionali. L'iniziativa è ancora in fase progettuale e nel corso del 2009 sono intercorsi colloqui e contatti diretti tra la Fondazione e l'Amministrazione Comunale, al fine di dare seguito all'idea progettuale (definizione della precisa localizzazione, progetto esecutivo, ecc.).

Acquisto immobile per ulteriori finalità istituzionali

*Progetto trasversale
Impegni 2009: € 600 mila*

Nel corso del 2009 la Fondazione ha acquistato un immobile sito in Chieti Scalo, tramite la sua società strumentale Immobiliare Corso Umberto Srl.

I locali, attualmente sede degli uffici di Eurobic Abruzzo e Molise SpA, accolgono molteplici attività formative e di educazione.

Infrastrutturazione del Capitale Sociale

*Promozione dello Sviluppo Economico Locale
Impegni 2009: € 189 mila*



All'interno di questo intervento rientra il **Progetto Sud**, promosso dall'ACRI al fine di incentivare lo sviluppo delle infrastrutture sociali delle Regioni del Sud Italia. Questo ha dato luogo alla nascita della Fondazione per il Sud, nel 2006. La Fondazione Pescaraabruzzo ha partecipato alla sua costituzione, versando per la formazione del patrimonio iniziale, un importo complessivo di circa € 750 mila e successivi € 276 mila nel 2007. L'impegno 2009 è consistito nello stanziamento di € 189 mila al fondo ad esso dedicato.

L'obiettivo prioritario che si è posta la Fondazione per il Sud, ovvero la promozione dell'infrastrutturazione sociale quale condizione strumentale di un più ampio processo di sviluppo sostenibile e responsabile del Mezzogiorno, è stato perseguito attraverso il sostegno ad iniziative esemplari, cioè progetti che, per qualità e impatto sociale, possono essere considerati modelli di riferimento replicabili e diffondibili. Nel 2009 La Fondazione per il Sud ha deliberato il sostegno a 12 "iniziative esemplari" per il supporto in favore di disabili e anziani non autosufficienti, erogando 4 milioni di euro con il Bando

La Fondazione per il Sud è nata tre anni fa dall'alleanza tra le fondazioni di origine bancaria e il mondo del terzo settore e del volontariato per promuovere l'infrastrutturazione sociale e lo sviluppo del Mezzogiorno.

Socio-Sanitario 2009. I progetti selezionati interessano i territori di Basilicata, Calabria, Campania, Puglia e Sicilia.

L'elenco finale di tutti i progetti deliberati è pubblicato sul sito web della Fondazione: www.fondazioneperilsud.it.

La collezione di macchine cinematografiche d'epoca

*Arte, attività e beni culturali
Impegni 2009: € 35 mila*

Nel corso del 2009 la Fondazione ha colto l'opportunità di arricchire la propria collezione di opere, acquistando una raccolta di macchine e accessori cinematografici formata principalmente da cineprese, proiettori e attrezzature da laboratorio che consentono di realizzare e proiettare film.

La collezione documenta la storia dell'evoluzione tecnica della cinematografia, anche se presenta una prevalenza di materiali che testimoniano lo sviluppo dell'industria cinematografica. La serie di proiettori 35 mm, realizzata dalla Microtecnica di Torino, offre un'immagine tra le più simboliche delle sale cinematografiche italiane nel periodo in cui il cinema sonoro aveva avuto ormai il sopravvento sul cinema muto. Parallelamente alla raccolta di apparecchi e di attrezzature tecniche utilizzate nel corso degli anni in ambito professionale, c'è anche un'apprezzata raccolta di macchine per film a "formato ridotto" che documentano lo sviluppo eccezionale del cinema amatoriale.

Patrimonio artistico della Fondazione Pescarabruzzo

Oltre alla collezione di macchine cinematografiche d'epoca e di proiezione, sopra descritta, nel 2009 la collezione di opere artistiche di proprietà della Fondazione si è arricchita di nuovi pezzi tra i quali il ciclo di opere realizzate dal M^o Antonio Nocera per la commemorazione delle vittime di Marcinelle, già in parte di proprietà della Fondazione.

Fanno inoltre parte del patrimonio artistico della Fondazione le seguenti opere:

- o la scultura "Pinocchio sulla luna" del M^o Antonio Nocera, un bronzo policromo, fusione a cera persa, attualmente esposto presso l'ex Annun di Pescara;
- o 1 piatti "Castelli d'Abruzzo" del XVIII sec. di Carlo Antonio Grue ed 1 piatto "Castelli d'Abruzzo" del XVIII sec. di Bernardino Gentili il Vecchio (erroneamente attribuito fino al 2009 a Margherita Grue), attualmente esposti presso la Fondazione "R. Paparella Treccia e M. Devlet Onlus";
- o 21 opere del Maestro Mario Schifano appartenenti alla collezione monotematica sul tema degli Etruschi ed esposte nel 1992 presso il Museo Etrusco di Tarquinia;
- o Olio su tela intitolato "Cregge al pascolo" dell'artista Francesco Paolo Michetti, unitamente alla cornice Salvestrini;

- o 26 opere dell'artista Lucio Giacintucci;
- o 2 opere dell'artista Federico Di Santo;
- o 76 opere della collezione "La città della memoria" di Franco Summa;
- o altre numerose opere donate alla Fondazione nell'ambito del progetto in partnership con l'Accademia d'Abruzzo finalizzato alla realizzazione di una galleria di artisti locali contemporanei;
- o sei opere donate da altrettanti autori nell'ambito del progetto "Valorizzazione Giovani Talenti".

Al fine di valorizzare e rendere accessibili alla comunità le proprie opere, nel 2008 la Fondazione ha aderito ad un progetto di catalogazione delle stesse promosso dall'ACRI ed avente l'obiettivo di pubblicare in rete l'archivio informatico dell'intero patrimonio artistico delle 88 Fondazioni di origine bancaria. Nel corso del 2009 è stato ultimato il censimento delle opere della Fondazione.

Sabato in Concerto e Sabato in Concerto Jazz

*Arte, attività e beni culturali
Impegni 2009: € 45 mila*

Come di consueto, ormai, la Fondazione ha sostenuto iniziative culturali di rilevante interesse per la comunità locale, quali il progetto "Sabato in Concerto" e "Sabato in Concerto Jazz", che continuano a riscuotere un sempre più vasto gradimento da parte del pubblico. In



particolare, al fine di garantire la massima trasparenza, tipica dell'attività di gestione della Fondazione, è stato per la prima volta pubblicato un bando anche per la selezione delle Associazioni che hanno realizzato le due stagioni concertistiche. I 20 concerti, tutti ad ingresso libero fino a capienza, sono stati organizzati presso la *Maison des Arts* al piano terra della sede della Fondazione Pescaraabruzzo, a partire dal 14 novembre 2009 fino al 21 aprile 2010. Il programma del ciclo "Sabato in Concerto", realizzato con la collaborazione dell'Associazione Musicale Mario Castelnuovo-Tedesco, segue idealmente l'evoluzione del gusto musicale, attraverso 10 appuntamenti di assoluto prestigio, che sviluppano un ventaglio ben mirate programmazioni. Nello stesso concerto si possono trovare più generi musicali o una miscelanea di

stili, che mettono in risalto il talento e l'assoluta preparazione tecnica degli artisti. Si va dal periodo classico e romantico a quello contemporaneo, dalle espressioni della musica latino americana, alla lirica e all'operetta, dalla musica popolare ed etnica di vari paesi europei ed extraeuropei alla canzone d'autore.

L'iniziativa "Sabato in Concerto Jazz", svolto in partnership con l'Associazione A.I.C.S., che ne cura la direzione artistica, offre, invece, il meglio del panorama jazzistico non soltanto regionale, ma anche del resto d'Italia, con artisti ben conosciuti anche a livello internazionale.

Rilevazione del consenso



Iniziative Musicali

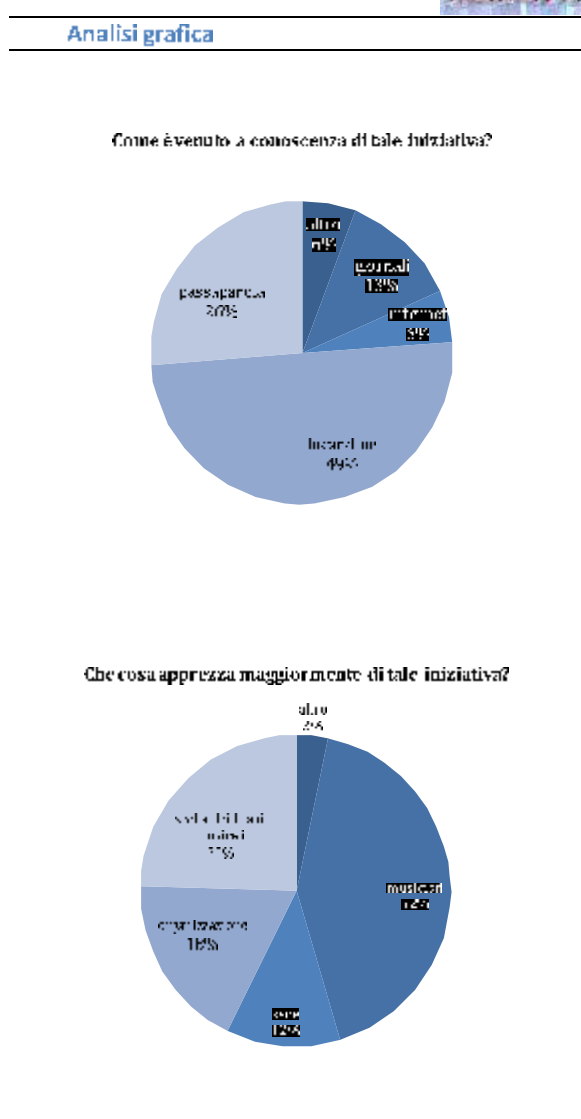
Nei 2009 è proseguita l'attività di rilevazione del consenso, attività legittima, avviata nel 2007, al fine di migliorare l'attività della Fondazione e le successive edizioni della stagione concertistica. L'attività di rilevazione è stata concentrata principalmente sulle iniziative musicali, Stagione Concertistica 2009/2010, con particolare riferimento a quella tenutasi presso la *Maison des Arts*: Sabato in Concerto e Sabato in Concerto Jazz. Il contributo del pubblico è stato rilevante e la disponibilità a fornire la propria collaborazione accresciuta rispetto alle precedenti edizioni.

Sono stati compilati ed elaborati 211 questionari. I risultati mostrano come il pubblico delle iniziative musicali sia composto prevalentemente da donne (55%), oltre 60 anni (55%), in pensione (44%). Il 96% ascolta musica dal vivo anche durante l'anno e l'86% ha assistito ad altri concerti presso la *Maison des Arts*, a testimonianza che si tratta di un pubblico affezionato a tali iniziative (+13% rispetto all'anno scorso).

Nei 50% dei casi il pubblico è venuto a conoscenza dell'iniziativa grazie alla attività di comunicazione esterna tramite manifesti e opacine, mentre il 26% attraverso il passaparola. Mentre l'apprezzamento per l'organizzazione e la sede concertistica è rimasto sostanzialmente inalterato, quello per la scelta dei brani musicali è aumentato del 8%. In favore poi il gradimento per i musicisti (+5% rispetto all'anno scorso).

Tra i principali suggerimenti forniti dal pubblico per migliorare le future edizioni delle iniziative musicali riportiamo i seguenti:

1. inadeguatezza della sede del concerto: il 52% del

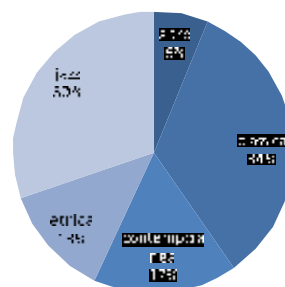


pubblico preferirebbe poter usufruire di spazi più adeguati ad accogliere concerti di musica classica e jazz, aumentando principalmente la scarsità di posti a sedere, nonostante la Fondazione abbia provveduto a raddoppiarli rispetto a la precedente stagione;

2. il 16% solleva problemi di acustica ed insonorizzazione del locale;
3. l'11% suggerisce di diversificare maggiormente i generi musicali proposti.

Si riportano di lato altri risultati dell'indagine di gradimento in forma animata.

«Che tipo di musica gradirebbe ascoltare in futuro?»



Mostro "Il lungo viaggio dal nord. 1877 - 1915. L'Abruzzo nei dipinti dei pittori scandinavi"

*Arte, attività e beni culturali
Impegni 2009: € 10 mila*

In collaborazione l'Associazione culturale Culture Tracks, la Fondazione Pescarabruzzo ha organizzato, presso la sala espositiva della Maison des Arts, una mostra d'arte dal titolo: "Il Lungo Viaggio Dal Nord" - 1877- 1915 - L'Abruzzo nei dipinti degli artisti scandinavi - Civita d'Antino e la Scuola di Zahrtmann (1 - 31 Luglio 2009).

L'esposizione di 30 opere, tutte di collezionisti privati, racconta la straordinaria vicenda della colonia di artisti scandinavi che per più di trent'anni, a cavallo tra l'800 ed il '900, ha frequentato l'Abruzzo ed, in particolare, il paese di Civita d'Antino. Artisti del nord Europa, guidati da un carismatico personaggio, il pittore Kristian Zahrtmann, che nel 1883 aveva scoperto questo paesino abruzzese arroccato su un altopiano al centro della Valle Roveto, hanno rappresentato i migliori scorcio abruzzesi all'interno delle loro tele. Zahrtmann diede l'avvio alla sede estiva della sua Scuola di Copenhagen proprio a Civita d'Antino. Una lunga stagione creativa terminata con il terremoto che nel 1915 colpì la Marsica e con la morte del maestro Zahrtmann nel 1917.

Le opere, tra cui dipinti di Peter Hansen, G.J. Clements, K. Zahrtmann, A. S. Danneskjold-Samsøe, K. Sinding ed altri, evocano immagini, luoghi e personaggi che testimoniano come le terre d'Abruzzo siano state una grande fonte di ispirazione.

4.2 Gli altri progetti sostenuti dalla Fondazione nel 2009

Restauri e miglioramenti strutturali

Arte, attività e beni culturali
Impegni 2009: € 838 mila

Nel 2009 la Fondazione ha continuato a sviluppare il progetto pluriennale sui restauri, attraverso il sostegno di numerose iniziative in tale ambito. Tra queste, oltre al restauro dell'Abbazia di San Clemente, di cui si è già trattato nel paragrafo "4.1. I principali progetti propri della Fondazione", ricordiamo le seguenti, non meno importanti:

- o la realizzazione di nuovi arredi sacri all'interno della Parrocchia di S. Donato Vescovo e Martire a Roccamorice;
- o il consolidamento e il restauro dei portali monumentali in pietra del XVI sec. della Parrocchia di S. Stefano I Martire a Cugnoli;
- o l'allestimento di una sala multimediale presso il Museo Etnografico Tamara e Diana del Parco Nazionale della Majella a Roccamanico.

Attività Culturali e Cinematografiche

Arte, attività e beni culturali
Impegni 2009: € 99 mila

Nel corso del 2009 la Fondazione ha sostenuto 42 iniziative in ambito culturale e cinematografico, sulla base di richieste presentate principalmente da enti pubblici e privati senza scopo di lucro, istituti universitari, comitati ed associazioni culturali e di categoria.

Tra le principali ricordiamo:

- o la 27ª edizione dello "Spollone Ensemble", promossa dall'Ente Manifestazioni Spollone Ensemble, con il quale la Fondazione collabora per la diffusione dei valori culturali ed artistici sul territorio. Il Festival, affermatosi nel tempo come punto di riferimento storico-artistico culturale, ha dato forte impulso al desiderio di far conoscere e sperimentare differenti momenti culturali ed artistici, con la presentazione di numerose rappresentazioni teatrali, mostre e incontri musicali, che hanno animato la città di Spollone nel periodo estivo.
- o l'iniziativa culturale "Incontri e letture poetiche alla memoria di Ermanno Circeo", organizzata dalla Accademia d'Abruzzo. Le letture poetiche sono state allietate da esibizioni musicali e dall'esposizione di opere d'arte di artisti locali presso i locali della Maison des Arts. In occasione di tali eventi ciascun artista ha donato alla Fondazione una sua opera, che è entrata a far parte dell'esposizione permanente.

- o Il progetto di animazione cinematografica per la coesione sociale con la realizzazione di un cineforum diocesano "...Filmiamoci Qui!", che l'omonima associazione ha proposto per approfondire le riflessioni sulle principali problematiche della vita quotidiana, ricorrendo al linguaggio cinematografico. L'iniziativa si è svolta presso il Cine teatro Sant'Andrea, messo gratuitamente a disposizione dalla Fondazione Pescarabruzzo.
- o Il convegno di studi sulla figura di Giuseppe Spataro svoltosi ad ottobre a Pescara ed organizzato dall'Istituto Luigi Sturzo di Roma.
- o Il sostegno alla produzione di film documentari, tra i quali la docufiction "La palestra" in coproduzione con l'Associazione GarageLab, attualmente in fase di realizzazione.

Mostre e Musei

*Progetto trasversale
Impegni 2009: € 130 mila*

Sono state sostenute 12 iniziative nell'ambito museale, tra le quali ricordiamo, ad esempio:

- o la mostra di pittura *Dante e Francesca da Rimini*, inaugurata a Pescara il 11 ottobre 2009 alla presenza degli artisti che hanno illustrato il V canto dell'*Inferno*, degli studenti di alcune scuole pescaresi e del Centro Scuola e Cultura Italiana di Toronto. In occasione della presentazione, si è svolta la cerimonia di premiazione delle scuole della Regione, che hanno partecipato alla quarta edizione del concorso *Leggere Dante Oggi*. La prova consisteva nell'interpretazione di un canto scelto dalla Divina Commedia e nella stesura di un elaborato. Ad ogni scuola vincitrice è stato assegnato un premio in denaro ed una targa ricordo.
- o Il sostegno, come ogni anno, alla *Fondazione Musei Civici di Loreto Aprutino* per la promozione della cultura dell'educazione e la valorizzazione della collezione di ceramiche Acerbo e dei reperti archeologici. Nel corso del 2009 la Fondazione dei Musei Civici ha continuato a curare, oltre alle attività istituzionali di gestione, una serie di iniziative volte ad incrementare la diffusione e la conoscenza del patrimonio storico, artistico e archeologico di Loreto Aprutino. Tra le principali attività svolte la Fondazione dei Musei:
 - ha promosso corsi di formazione rivolti agli operatori dei musei;
 - ha offerto un servizio di visite guidate, anche in lingua inglese e francese, non solo all'interno dei Musei, ma anche nel centro storico, fra le varie strutture da visitare;
 - ha promosso alcuni progetti e laboratori su tematiche particolari (visite ai frantoi, agli scavi archeologici, ecc.) presso le scuole di Loreto Aprutino e di Città S. Angelo;
 - ha curato l'attività di promozione, attraverso l'inserimento dei Musei all'interno di adeguati veicoli di divulgazione e comunicazione ed ha potenziato, innovandolo ulteriormente, il sito web istituzionale dei Musei: www.museicivicilorettoaprutino.it.

Il numero dei visitatori (in totale 2.585 nel 2009) risulta ridotto rispetto agli anni scorsi per il sisma del 6 aprile che ha danneggiato alcune strutture museali rimaste per un periodo inaccessibili. Ciò nonostante, il Museo può annoverare tra gli ospiti illustri Sua Altezza Reale la Principessa Wijdan Alhashemi, ambasciatrice di Giordania, che nel 2009 ha visitato Loreto ed il suo Museo.

Sono, inoltre, degni di nota anche:

- o la mostra fotografica organizzata in occasione dei Giochi del Mediterraneo,
- o l'istituzione di percorsi museali tattili e olfattivi in collaborazione con la Provincia di Pescara.

Musica e Concerti

Arte, attività e beni culturali
Impegni 2009: € 94 mila

Nel corso del 2009 la Fondazione ha sostenuto 16 iniziative in ambito musicale, oltre a quelle proprie, già presentate in precedenza.

Tra i principali appuntamenti del 2009 ricordiamo:

- o la 44[°] Stagione Concertistica della "Società del Teatro e della Musica I. Fubiani", che ha organizzato 22 concerti, facendo convergere oltre 13 mila spettatori, tra i quali in gran parte giovani. Grande considerazione è stata data, nella programmazione, alla raccomandazione del Dipartimento dello Spettacolo sulla opportunità della presenza di interpreti italiani e comunitari pari a oltre il 60%, con particolare riguardo a giovani e qualificati artisti. La Stagione 2009 ha promosso musica contemporanea e antica poco conosciuta e si è articolata in concerti solistici, da camera, sinfonici, vocali e di jazz, con una gran varietà di musiche, alcune delle quali in prima esecuzione per la città di Pescara. Di particolare prestigio la presenza di complessi come l'Orchestra da Camera "Ferruccio Busoni", l'Orchestra Sinfonica di Milano "Giuseppe Verdi" e di solisti come Grigory Sokolov, Uto Ughi, Ramin Bahrami, Cristina Orliz.



Figura 15: Simply Rec - Pescara Jazz 2009.

- o il 37° *Festival Internazionale del Jazz - Pescara Jazz 2009*, svoltosi, come di consueto, a Pescara nel mese di luglio. Unica manifestazione del jazz in Italia ad aver tagliato un tale traguardo, nato nel 1969, primo festival estivo in Italia, e' stato il capostipite di una moda che ha contagiato tante località italiane ed e' stato per anni uno dei festival più importanti in Europa. Anche nel 2009 sono saliti sul palco personalità di rinomata fama internazionale: il gruppo pop-soul britannico dei Simply Red, che ha aperto la stagione; il pianista Chick Corea ed il trio di Roy Haynes, che ha contribuito a lanciare il giovane Corea alla fine degli anni Sessanta; George Benson, indiscussa star del pop internazionale e, per finire, il pianista Ahmad Jamal, diventato stella del jazz solo a tarda età. La big band abruzzese del bassista Maurizio Rolli ha chiuso il festival con una rivisitazione del repertorio rock degli anni Settanta.

Editoria e pubblicazioni

*Progetto trasversale
Impegni 2009: € 87 mila*

Anche nel 2009 la Fondazione ha promosso interventi in ambito letterario; pubblicazione e acquisto di volumi, ma anche sostegno di iniziative volte ad affermare l'importanza della lettura. Tra le tante, particolare interesse hanno riscosso:

- o il sostegno al progetto proprio pluriennale "Collane Editoriali della Fondazione Pescarabruzzo" e l'arricchimento della *Collana Orizzonti* con la pubblicazione di "Cuore cavato" di B. Larovere e de "Il lago di tende blu" di Piergiorgio Lalli, una raccolta di toccanti testimonianze dei terremotati abruzzesi; della *Collana Orizzonti* con la pubblicazione del volume "3.32 L'Aquila. Gli allarmi inascoltati" di Paolo Mastri, in seguito al terremoto del 6 aprile 2009, che tanto rovinosamente ha colpito la città e la provincia di L'Aquila. Nella *Collana Personaggi* ricordiamo il volume di Restituto Ciglia dedicato a Pier Luigi Calore.
- o Il progetto "Valorizzazione Giovani Talenti", con la realizzazione di un volumetto contenente sei monografie di altrettanti artisti emergenti, selezionati nell'ampio bacino regionale. Le monografie illustrano i percorsi creativi, affiancati da testi critici e da note personali degli autori. Le opere che hanno dato vita al prodotto editoriale sono entrate poi a far parte della collezione permanente della Fondazione Pescarabruzzo.
- o La realizzazione del catalogo *Tommaso Cascella - Il percorso di una vita (1890-1968)*, contenete una raccolta di opere inedite del grande artista abruzzese, che ha dato tanto lustro alla tradizione ed alla cultura della sua terra.
- o La pubblicazione del volume fotografico "Pescara e dintorni" contenente i migliori scatti dell'artista Maria Gloria Ruocco, capaci di descrivere alcuni dei tratti più caratteristici della

La Fondazione Pescarabruzzo è da sempre al fianco di tutti coloro che hanno a cuore le eccellenze identitarie abruzzesi.

città di Pescara e di qualche comune limitrofo.

Premi e concorsi

*Progetto trasversale
Impegni 2009: € 64 mila*

La Fondazione ha sostenuto nell'anno 12 premi e concorsi di varia natura, attinenti principalmente il settore Arte, attività e beni culturali, ma in parte relativi anche al settore Educazione, istruzione e formazione, come ad esempio il *Premio Borsellino 2009 di Società Civile Onlus*, considerato attualmente la più importante rassegna nazionale sui temi della educazione alla legalità, e il "*Premio Solidarietà 2009*" dell'Associazione ACLI di Pescara.

Nel 2009 è stata indetta, inoltre, la prima edizione del premio Fondazione Pescarabruzzo "*NordSud di Letteratura e Scienze*", per favorire il dialogo tra il Nord ed il Sud del mondo. Favorire un incontro tra Letteratura e Scienze su temi di maggiore interesse, offrendo uno scenario aggiornato e farlo funzionare nella società da sempre divisa tra Nord e Sud, è stato il fine propulsivo del concorso. Al premio hanno partecipato illustri esponenti del mondo accademico e culturale, italiani e stranieri, su segnalazione di Case editrici, Istituti, Enti, Università, Associazioni culturali, personalità ed altri organismi nazionali ed internazionali. I premi sono stati assegnati a Peter Handke per la narrativa con l'opera "*Falso movimento*"; a Joumana Haddad per la poesia con l'opera "*Adrenalina*"; a Lucia Volano, direttrice dei laboratori di Fisica nucleare del Gran Sasso, per le scienze esatte e naturali, con la pubblicazione "*The Opera experiment in the Cern to Gran Sasso neutrino beam*"; a Kumaraswamy Vela Velupillai, economista dello SriLanka con la pubblicazione "*Towards a theory of economic development without the owl of Minerva. An Outline & a Summary*".

Tra gli altri premi sostenuti dalla Fondazione ricordiamo:

- o il premio *Dante Alighieri*, organizzato dalla Società Dante Alighieri, che, giunto alla nona edizione, ha visto la premiazione del Comandante regionale dei Vigili del Fuoco, che nell'Aprile 2009, ha condotto i soccorsi ai terremotati dell'Aquila.
- o Il premio letterario nazionale "*ScrivereDonna*", promosso in partnership con la Cooperativa Tracce, per incoraggiare e valorizzare la scrittura femminile. Il premio, attribuito alle opere inedite, consiste nella pubblicazione in volume dell'opera ritenuta migliore da una giuria formata da scrittrici e poetesse di fama nazionale. Organizzato anche con il Patrocinio della Presidenza del Consiglio della Regione Abruzzo, il premio, giunto alla XVII

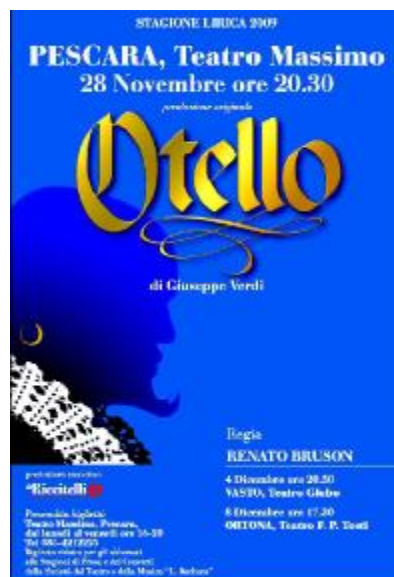


Figura 16: Locandina della rappresentazione lirica teatrale "Otello".

edizione, è diventato, nel corso degli anni, uno dei più prestigiosi premi del panorama nazionale dedicati alla poesia femminile.

- o Il XX premio di pedagogia "R. Laporta" organizzato dall'AS.S.C.A. Ass. Scuola, Cultura ed Arte di Pescara. In Italia esistono tantissimi premi vari di cultura ma nessuno di pedagogia, una disciplina che rappresenta un insieme di conoscenze fondamentali per la società civile e per l'insegnamento. Oltre mille saggi pedagogici inediti di carattere storico, teorico ed applicativo hanno partecipato nel corso degli anni alla selezione. Anche nel 2009 il premio ha riscosso un grande successo di pubblico e di partecipanti.

Danza e Teatro

*Progetto trasversale
Impegni 2009: € 48 mila*

Nel corso di questi anni, la Fondazione ha sempre di più orientato il proprio impegno verso un approfondimento nella formazione in danza, teatro e musica con progetti articolati rivolti a bambini, ragazzi e adulti, seguiti da equipe di esperti di alta preparazione e professionalità. Contemporaneamente alle attività di formazione, una intensa attività di organizzazione, produzione e realizzazione di eventi artistici hanno segnato il percorso in crescita del "centro" della città. L'obiettivo principale, si radica sulla convinzione che la conoscenza delle arti e l'espressione artistica in genere, siano un elemento fondamentale per la crescita, lo sviluppo e l'educazione della persona. In quest'ottica, sono state sostenute 16 iniziative, tra le quali ricordiamo:

- o l'allungamento della *Stagione Lirica*, che ha nuovamente incontrato l'impegno della Fondazione Pescaraabruzzo, con l'intento di contribuire al sostegno delle vocazioni di tanti artisti in uno dei settori più identitari della cultura italiana nel mondo, cogliendo anche aspettative e sensibilità diffuse nella comunità locale. La Stagione Lirica 2009, che la Fondazione Pescaraabruzzo contribuisce ad impreziosire da ormai quattro anni, in partnership con le Fondazioni Tercas, Carichieti e Carifenno, nonché con i Comuni di Teramo, Alri, Fermo ed Ortona, la Provincia di Teramo e la Regione Abruzzo, ha presentato quest'anno a Pescara "I/Otello". La rappresentazione lirica al Teatro Massimo di Pescara ha dato alla città la possibilità di poter ascoltare dal vivo uno dei drammi più rappresentativi di William Shakespeare, musicati da Giuseppe Verdi. Orchestra e cantanti di indiscutibile spessore artistico sono stati gli ingredienti per una delle serate più memorabili del 2009, che hanno riportato il teatro pescarese all'antico splendore.
- o La *Stagione Teatrale* promossa dalla Società del teatro L. Barbara, che come ogni anno ha riscosso un grande successo di pubblico, soprattutto giovani, nel corso delle 30 rappresentazioni al Cinescuatro Circus di Pescara. Alcune tra le migliori compagnie teatrali italiane, si sono alternate sul palcoscenico con spettacoli di musical, commedie e tragedie, firmati da illustri autori, stranieri, classici e contemporanei.

- o Il laboratorio attivo di formazione e promozione della danza, organizzato dalla Associazione Culturale Rassjanka di Pescara, attraverso l'allestimento e la messa in opera di spettacoli dal repertorio classico e moderno. La scoperta di nuovi giovani talenti, provenienti da tutta Italia, e l'emozione di chi li ha ammirati in scena rendono questo progetto un moderno veicolo di scambio etico intergenerazionale. Inoltre, nel collegato concorso "Premio Danza Adriatico", giunto alla sua 2^a edizione, molti di questi giovani talenti hanno ottenuto il loro primo vero successo.

Scuola di Musical

*Educazione, istruzione e formazione
Impegni 2009: € 25 mila*

Tra i principali progetti sostenuti dalla Fondazione nel settore Educazione, istruzione e formazione ricordiamo la "Scuola di Musical", in partnership con l'Associazione Culturale Compagnia dell'Adriatico. Obiettivo prioritario è l'attivazione di un percorso di studi qualificato, con insegnanti scelti tra professionisti di livello nazionale ed internazionale, che, partendo dalla formazione propedeutica dei bambini, arrivi alla creazione di un polo didattico di eccellenza nel campo della danza, del teatro e del canto e che offra un'alta formazione artistica nel campo del musical.

Le audizioni per la partecipazione e l'iscrizione alla Scuola si sono tenute il 25 e 26 settembre 2009. Dei circa 60 ragazzi di età compresa tra i 16 ed i 26 anni che si sono esibiti sul palcoscenico del Cinescuolo Circus di Pescara, 15 hanno ricevuto parere favorevole per l'iscrizione.

A loro, dunque, è stata data la possibilità di frequentare lezioni giornaliere e di specializzarsi nelle varie discipline, tra le quali danza classica, jazz, tip tap, corsi di recitazione e di canto e di esibirsi in uno spettacolo finale previsto per il mese di luglio 2010. Intanto grande successo ha già avuto il musical "A Christmas Carol" di Charles Dickens andato in scena a dicembre presso il Cinescuolo Circus.



Figura 17: Una scena del musical "A Christmas Carol" di Charles Dickens realizzato dalla Scuola di Musica.

*Formazione scolastica
Attività integrative proprie e di terzi*

*Educazione, istruzione e formazione
Impegni 2009: € 25 mila*

Il futuro dell'Europa ed in particolare delle "genti" d'Abruzzo dipende anche da quanto i suoi cittadini saranno in grado d'affrontare le sfide economiche e sociali. Uno spazio dell'istruzione e della formazione durante l'intero arco della vita consentirà ai giovani di passare liberamente da un ambiente d'apprendimento ad un posto di lavoro, al fine di utilizzare nel modo migliore le proprie competenze e qualifiche. Il ruolo centrale del cittadino che apprende, la parità d'opportunità, la qualità e la pertinenza delle possibilità d'istruzione e di formazione sono, quindi, al centro delle strategie prescelte dalla Fondazione per la realizzazione di uno "spazio europeo dell'istruzione e della formazione".

Nel contesto dell'obiettivo strategico enunciato e universalmente condiviso la Fondazione Pescarabruzzo ha promosso 18 iniziative rivolte principalmente agli studenti della provincia di Pescara e promosse sia dagli stessi Istituti Scolastici, sia da terze Associazioni.

Le più importanti hanno riguardato ad esempio:

- o il progetto promosso dall'Istituto magistrale Marconi, rivolto ai propri studenti con iniziative didattiche per la *valorizzazione del pensiero scientifico*. All'iniziativa hanno aderito professionisti e scienziati, interni ed esterni al mondo scolastico, tra i quali l'astrofisico professor Francesco Paresco, nipote di Guglielmo Marconi. In occasione del centenario dal nobel sono state, quindi, organizzati svariati incontri tesi a stimolare l'attenzione degli alunni sulla scienza ed in genere sulla *bibliografia di Marconi* al fine di produrre elaborati scientifici e articoli, pubblicati e diffusi su blog culturali in rete.
- o Il concorso *Campagna Verde* del Kiwanis Club Pescara, che ha coinvolto gli alunni delle classi primarie e secondarie di 1° grado della Regione Abruzzo e dato la possibilità alle istituzioni scolastiche premiate di vedere finanziati i propri progetti sull'ambiente.
- o Il progetto della Fondazione Santa Caterina svolto presso la Scuola primaria *Domus Mariae* di Pescara, volto ad introdurre ed approfondire i contenuti base connessi alla biologia, ecologia ed etologia. Il progetto si è svolto attraverso sessioni teoriche e laboratori all'aperto nel Parco Nazionale della Majella, per concludersi con uno spettacolo teatrale e musicale ispirato al tema della natura e della *tutela ambientale*, che ha coinvolto docenti ed alunni della scuola primaria.

Sono state, inoltre, sostenute attività a favore dell'*integrazione di studenti stranieri e rom*, attraverso sessioni ed incontri pomeridiani, individuali e di gruppo, durante i quali gli studenti hanno potuto migliorare ed approfondire la lingua italiana ed i professori intessere contatti con le loro famiglie, svolgendo così interventi di *mediazione sociale*.

Sostegno alle persone socialmente svantaggiate

*Salute Pubblica
Impegni 2009: € 20 mila*

Nell'ambito del settore "Salute Pubblica", la Fondazione ha promosso 15 iniziative per la maggior parte incentrate sul perseguimento di obiettivi di integrazione e recupero sociale e rivolte soprattutto alle categorie sociali più deboli: persone con disabilità intellettiva e/o psichica, carcerati, donne e minori vittime di violenze.

Tra le iniziative più incisive ricordiamo:

- o la gestione di due comunità alloggio per ex pazienti psichiatrici, i quali, terminato il percorso riabilitativo e dopo aver raggiunto un sufficiente livello di autonomia, necessitano del reintegro sociale. Le strutture, gestite dalla Cooperativa Sociale l'Aironi di Pescara, aiutano e accompagnano gli ospiti in un percorso di normalizzazione dell'esistenza evitandone l'isolamento o il ricovero in strutture psichiatriche di lungodegenza. I pazienti ospitati nel 2009 sono stati dieci, cinque uomini e cinque donne; ad ognuno sono state garantite azioni ad alto profilo socio-sanitario e relazionale. Tra le attività svolte vi sono colloqui individuali, riunioni di gruppo, verifiche e controlli sull'assunzione di farmaci, nonché assistenza psicologica da parte di personale medico specializzato.
- o Il sostegno alla raccolta e distribuzione di derrate alimentari, promossa dal Banco Alimentare dell'Abruzzo Onlus, in favore dei bisognosi, nonché ultri terremotati aquilani in forma del tutto gratuita. E' uno degli eventi di volontariato più significativi per partecipazione popolare, ma anche di condivisione fra gente comune, volontari, donatori e istituzioni.
- o La scuola calcio per bambini down organizzata dalla Associazione Sportiva Dilettantistica "Parco de Riseis" di Pescara, avente la finalità di promuovere il gioco del calcio come mezzo per far praticare lo sport ai bambini diversamente abili, al fine di stimolare in loro la voglia di vivere, di migliorarsi, svolgere attività di gruppo, confrontarsi ed integrarsi con gli altri.

Ricerca e Salute

*Ricerca scientifica e tecnologica
Impegni 2009: € 70 mila*

Uno dei principali ambiti in cui ha operato la Fondazione nel settore Ricerca scientifica e tecnologica è quello relativo alla Salute. Sono stati sostenuti 6 progetti di ricerca, principalmente attraverso l'assegnazione di borse di studio nel settore medico-scientifico.

Ricordiamo, ad esempio, quella triennale, deliberata nel 2009, in favore della Fondazione Oncologica Santa Rita Onlus, per la promozione della ricerca scientifica nel campo della cura e delle malattie neoplastiche, gastroenteriche, rare ed emergenti ed avente l'obiettivo di potenziare l'attività endoscopica, diagnostica ed operativa, radiodiagnostica e radio

interventistica, nonché attivare nuove metodiche endoscopiche, come l'ecocoscopia per una diagnosi più mirata delle patologie neoplastiche e gastroenteriche.

Un altro progetto cofinanziato dalla Fondazione Pescarabruzzo ha riguardato lo sviluppo di nuovi biomarkers per la diagnosi precoce della malattia di Alzheimer. I risultati ottenuti sono stati presentati in occasione di convegni scientifici e pubblicati su riviste internazionali di settore.

Gli altri progetti di ricerca, come ad esempio quello sulle malattie oncologiche epatobiliari condotto dal Dipartimento di Scienze Chirurgiche Sperimentali e Cliniche dell'Università degli Studi D'Annunzio di Chieti, sono in corso al momento della stesura del documento.

Ricerca e scienze sociali

Ricerca scientifica e tecnologica
Impegni 2009: € 13 mila

Un altro ambito di rilevante interesse per la Fondazione nel settore Ricerca scientifica e tecnologica è quello relativo alle Scienze Sociali. Sono state sostenute 6 iniziative che hanno riguardato principalmente la produzione e pubblicazione di lavori; il cofinanziamento di borse di studio, come quella presso il Dipartimento di Scienze Linguistiche e Letterarie di Pescara e il sostegno a convegni di rilevanza nazionale ed internazionale. Tra questi ricordiamo, ad esempio, il convegno scientifico organizzato dalla Società Italiana di Statistica presso l'Università G. D'Annunzio a Pescara "Metodi Statistici per l'analisi di grandi insiemi di dati". Ai lavori hanno partecipato 230 studiosi che si sono articolati in due sessioni plenarie, 25 sessioni specializzate e 16 dedicate alle comunicazioni spontanee. L'innovazione principale del convegno è stata il coinvolgimento di ricercatori stranieri allo scopo di renderlo un momento di incontro e confronto internazionale. Tra le attività di rilievo sociale è da sottolineare l'analisi, svolta da alcuni ricercatori sul sistema di trasporto pubblico locale, legata ad aspetti economico-gestionali, ai modelli statistici per la mobilità e alla customer satisfaction.

È stata, inoltre, pubblicata la rivista *Journal of commodity science, technology and quality* in collaborazione con l'Università di Chieti-Pescara.

4.3 Progetti realizzati attraverso gli enti strumentali

Come già detto in precedenza, per conseguire alcuni dei suoi obiettivi la Fondazione si avvale di enti strumentali che operano nei settori rilevanti scelti.

Gli enti strumentali che hanno contribuito anche nel 2009 a realizzare alcuni dei progetti più significativi per la Fondazione sono:

- o Gestioni Culturali S.r.l. Socio Unico, controllata al 100% dalla Fondazione e costituita all'inizio del 2001. Ha per oggetto esclusivo la diretta realizzazione degli scopi statutari perseguiti dalla Fondazione nel settore dell'arte e della conservazione e valorizzazione dei

beni e delle attività culturali, mediante l'organizzazione e la gestione delle inerenti attività.

- o **Eurabic Abruzzo e Molise S.p.A.**, controllata al 53% dalla Fondazione. L'acquisto della partecipazione di controllo è avvenuto il 31 gennaio 2006. Attraverso tale operazione la Fondazione intende perseguire gli obiettivi di promozione e diffusione dello sviluppo economico locale e dell'Alta Formazione professionale.

Entrambi gli Enti strumentali operano prevalentemente con risorse proprie, acquisite da controprestazioni in capo a utenza pubblica e privata o da finanziamenti comunitari, nazionali, regionali o da enti locali.

Alla fine del 2007, infine, la Fondazione si è dotata di un nuovo ente strumentale, la società **Immobiliare Corso Umberto S.r.l.**, controllata al 100% dalla Gestioni Culturali Srl e destinata alla gestione degli immobili strettamente finalizzati alle attività istituzionali previste dallo statuto. Tramite questa società la Fondazione ha acquistato l'immobile destinato ad attività formative ed attuale sede della **Eurabic Abruzzo e Molise SpA**. Per maggiori informazioni si rimanda a quanto già esposto nel paragrafo precedente.

Con riferimento alle prime due società, si riportano di seguito i principali interventi e progetti svolti dalle stesse nel corso del 2009.

*Gestioni Culturali Srl: il Distretto di Economia della Conoscenza - Arte, attività e beni culturali
Impegno 2009: € 480 mila*

Il progetto intende favorire la promozione a livello locale di modelli di crescita e sviluppo, basati sull'economia della conoscenza. Questa, incardinata sulla crescente funzione strategica dei fattori produttivi immateriali, riconosce un ruolo decisivo nelle performance di successo, ad esempio al ruolo del capitale umano negli aspetti qualitativi inerenti l'istruzione, la cultura, i servizi, ecc. Allo scopo, la Fondazione ha promosso il sostegno di un'ipotesi di *distretto culturale*, i cui principali contenuti sono documentati in un organico ed approfondito studio conoscitivo e progettuale, consultabile sul sito www.fondazionepescaraabruzzo.it.

Dal 2004, inoltre, la stessa Fondazione si avvale dell'ente strumentale Gestioni Culturali S.r.l. per realizzare importanti interventi nel settore dell'Arte, attività e beni culturali, che appaiono più qualificanti nel conseguire gli obiettivi del settore e per animarne le dinamiche, proprie del richiamato distretto culturale.

Nel corso del 2009, le principali attività realizzate attraverso la Gestioni Culturali S.r.l. nell'ambito del progetto "Distretto Economia della Conoscenza" hanno riguardato:

- o il consolidamento del progetto *Pescara Cityplex* con la gestione dei Cineteatri Massimo, Circus e Sant'Andrea, di cui si parlerà più avanti;
- o *restauri di opere d'arte*, in particolare il completamento del restauro di due tele a soggetto sacro della chiesa di San Silvestro; di un **trattico** ligneo della Chiesa di Santa Maria delle

Grazie di Alamno e di una scultura in terracotta proveniente dal Convento carmelitano di Pianella, entrambe esposte temporaneamente presso gli uffici della Fondazione su autorizzazione della Soprintendenza per i Beni Storici, Artistici ed Etnoantropologici per l'Abruzzo;

- o *acquisto di opere d'arte*, in particolare il completamento della collezione di quadri del M^o Antonio Nocera, di cui si è già parlato in precedenza, dedicati alla commemorazione della tragedia di Marcinelle.

Il distretto culturale della città di Pescara: il Pescara Cityplex



Il più importante progetto gestito attraverso la società strumentale Gestioni Culturali Srl è la gestione del distretto culturale di Pescara. Esso è stato avviato nel 2003 con l'acquisizione del Cinesatro Massimo ed è proseguito con la gestione del Cinesatro Sant'Andrea, l'acquisto nel 2005 del Cinesatro Circus e la riqualificazione del Cinesatro Michelli, di proprietà del Comune di Pescara, nel 2006. Tutti i Cinesatri sono stati rinnovati e riqualificati, laddove necessario, con un investimento complessivo negli ultimi quattro anni pari ad oltre € 1 milione. Nello stesso periodo la Fondazione, tramite la Gestioni Culturali Srl, è riuscita a beneficiare di un contributo per tali interventi pari ad € 330 mila dal Ministero per i Beni e le Attività Culturali. Nel complesso, l'ormai importante network di infrastrutture culturali realizzato dalla Fondazione rende disponibile circa 3.500 posti a sedere.

Interventi 2005 per manutenzione straordinaria presso i Cinesatri:

Circus	€ 101 mila
Massimo	€ 22 mila

Sito internet: www.pescaracityplex.it



Figura 18: Sabato in Concerto presso la *Maison des Arts* della Fondazione PescaraAbruzzo.

Alta Formazione e servizi innovativi per il territorio con Eurobic Abruzzo e Molise SpA

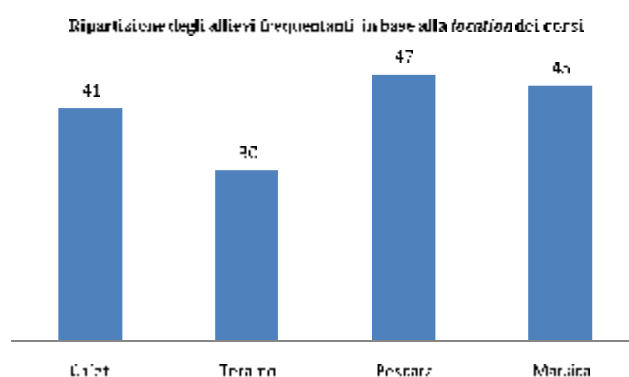
Dal 2006 la Fondazione Pescaraabruzzo si avvale dell'ente strumentale Eurobic Abruzzo e Molise S.p.A. per realizzare alcuni dei suoi obiettivi nel settore della Promozione dello Sviluppo Economico Locale.

Nel corso del 2009, i principali progetti realizzati attraverso Eurobic hanno riguardato corsi di Alta Formazione e di Formazione Continua con la preminente finalità di sostenere l'innovazione e la formazione.

Centro di assistenza e consulenza soprattutto agli Enti Pubblici, Eurobic opera principalmente nelle seguenti aree di intervento:

- o la formazione, con particolare riferimento a:
 - Formazione professionale per il conseguimento di una qualifica
 - Formazione Professionalizzante Tecnica Superiore
 - Formazione Professionalizzante Post Diploma e Post Laurea
 - Formazione Continua per soggetti privati e pubblici
 - Formazione alla Creazione d'impresa
- o i servizi reali alle imprese e alle pubbliche amministrazioni relativamente a:
 - attività di supporto nel campo del management e della formazione
 - attività di consulenza ed assistenza tecnica sui temi di sviluppo locale e marketing territoriale, internazionalizzazione e programmi comunitari
 - progetti di innovazione.

Nel corso del 2009 Eurobic ha promosso 11 corsi di formazione nell'ambito del fondo comunitario inerente lo sviluppo agricolo P.S.R. I corsi sono stati frequentati in tutto da 163 allievi studenti, dei quali 84 donne e 79 uomini, così ripartiti in base al territorio:



I corsi da 150 ore indirizzati ai nuovi imprenditori sono stati frequentati da 116 allievi.

Inoltre sono stati gestiti due progetti sui fondi interprofessionali. In particolare l'iniziativa *Safety at work* attivato con Fondimpresa, che si compone di 30 corsi formativi relativi alla

sicurezza sul lavoro in azienda ed ha visto il coinvolgimento di 31 imprese e di 178 dipendenti in formazione; mentre il progetto F.A.S.T., attivato con il fondo Confapi, ha visto il coinvolgimento di 18 imprese e di 78 lavoratori

Nel corso dell'anno 2009 Eurobic ha, inoltre, svolto le seguenti attività in ambito formativo:

- o **Master "Esperto comunicazione in ambito sportivo"** progetto POR 2007/2008 progetto "Reti per l'alta formazione specialistica e l'inserimento lavorativo per l'organizzazione di eventi sportivi in ambito sportivo": 14 utenti, di cui 4 donne e 10 uomini;
- o **Master "Manager dell'organizzazione e gestione di eventi sportivi"** progetto POR 2007/2008 progetto "Reti per l'alta formazione specialistica e l'inserimento lavorativo per l'organizzazione di eventi sportivi in ambito sportivo": 16 utenti, di cui 7 donne e 9 uomini;
- o **Master "Esperto della sicurezza degli impianti sportivi"** progetto POR 2007/2008 progetto "Reti per l'alta formazione specialistica e l'inserimento lavorativo per l'organizzazione di eventi sportivi in ambito sportivo": 17 utenti, di cui 9 donne e 8 uomini;
- o Polo formativo per il settore tessile abbigliamento "*Innovamoda*" - Percorso IFTS "Tecnico superiore per il disegno ed la progettazione industriale": 15 utenti, di cui 14 donne e 1 uomini;
- o Master di I° livello in *Management della cooperazione internazionale* allo sviluppo II edizione. Il master finanziato dalla regione Abruzzo è stato frequentato da 16 utenti, di cui 12 donne e 4 uomini.

Oltre alle suddette attività formative, nel 2009 Eurobic ha svolto anche altri progetti, tra i quali:

- o il progetto Enterprise Care "*Implementazione e sperimentazione di un modello di Check Up per la prevenzione delle crisi aziendali*" in collaborazione con la società CRAS di Roma, per conto dell'ente Abruzzo Lavoro. Il progetto ha coinvolto 50 imprese aventi sede legale e/o operativa nella provincia di Pescara.
- o Lo studio economico – territoriale del tessuto produttivo della città di Pescara. Si sono analizzate le dotazioni infrastrutturali, produttive e ricettive della città, gli andamenti demografici ed i flussi di traffico, oltre a svolgere una attività di *benchmarking* con le altre "città metropolitane" italiane. Lo studio ha, inoltre, analizzato nel dettaglio le potenzialità e le disomogeneità del tessuto commerciale cittadino, incentrando, infine, l'analisi sul quartiere pescarese di Portanuova.

Eurobic è un ente accreditato dalla Regione Abruzzo per lo svolgimento delle attività formative ed è certificato ISO 9001 dal 2003.

5. Gli altri Settori Statutari: Volontariato, filantropia e beneficenza

Tra i progetti che esulano dai Settori Rilevanti in cui opera la Fondazione, bisogna ricordare anche quelli di utilità sociale rientranti tra gli Altri Settori Statutari, in particolare quello del "Volontariato, filantropia e beneficenza".

Volontariato ex art. 15 l. 266/91

Impegno 2009: € 189 mila

La Fondazione, come disposto dalla legge 266/91, ha provveduto, come ogni anno, a stanziare una quota dell'avanzo di esercizio a favore dei fondi speciali regionali per il Volontariato.

Nel 2009 l'importo dell'accantonamento è stato di € 189 mila, al netto della quota, di pari importo, destinata al Fondo per la realizzazione del Progetto Sud, come già esposto in precedenza.

Dal 1992 al 2009 la Fondazione ha erogato € 1.311 mila a sostegno del **Volontariato regionale**, dei quali € 338 mila nel 2009 relativi alla quota 2007 (€ 300 mila) ed al bando per la progettazione sociale 2009 (€ 38 mila).



Figura 19: Tendastruttura che accoglie la Segreteria dell'Università de l'Aquila, ancata parzialmente distrutta con il terremoto del 6 aprile 2009 e donata dalle Fondazioni Pescorabruzzo, Caricri e Mercas.